



1.2.4.3. Indicateur conjoncturel de fécondité et taux de fécondité selon l'âge de la mère, Valais-Suisse, 1971-2008 et projections jusqu'en 2050

1. Indicateurs généraux > 1.2. Démographie > 1.2.4. Structure

Date de mise à jour

30.06.10.

Définition et méthode

Cet indicateur présente l'évolution de l'indicateur conjoncturel de fécondité (ICF) en Valais et en Suisse pour la période 1981-2008 ainsi que les données des cantons suisses en 2008. L'ICF est défini par l'Office fédéral de la statistique comme suit : « *le nombre moyen d'enfants mis au monde par une femme soumise à chaque âge, durant sa vie féconde (environ 15 ans à 50 ans), aux conditions de fécondité observées durant l'année considérée* ».

Est présenté également le taux de fécondité selon l'âge de la mère pour les années 1971 à 2008 ainsi que les projections 2010-2050. Ce taux correspond au nombre moyen d'enfants pour 1'000 femmes d'un groupe d'âge donné.





Données et commentaires

Indicateur conjonctuel de fécondité, Valais-Suisse, 1981-2008

Evolution de l'indicateur conjonctuel de fécondité ¹ , comparaison, Valais-Suisse, 1981-2008		
Année	Suisse	Valais
1981	1.55	1.81
1982	1.56	1.76
1983	1.52	1.73
1984	1.53	1.69
1985	1.52	1.71
1986	1.53	1.69
1987	1.52	1.65
1988	1.57	1.72
1989	1.56	1.67
1990	1.59	1.74
1991	1.58	1.61
1992	1.58	1.68
1993	1.51	1.54
1994	1.49	1.53
1995	1.48	1.49
1996	1.50	1.51
1997	1.48	1.44
1998	1.47	1.45
1999	1.48	1.44
2000	1.50	1.43
2001	1.38	1.42
2002	1.39	1.35
2003	1.39	1.33
2004	1.42	1.34
2005	1.42	1.44
2006	1.44	1.42
2007	1.46	1.39
2008	1.48	1.46

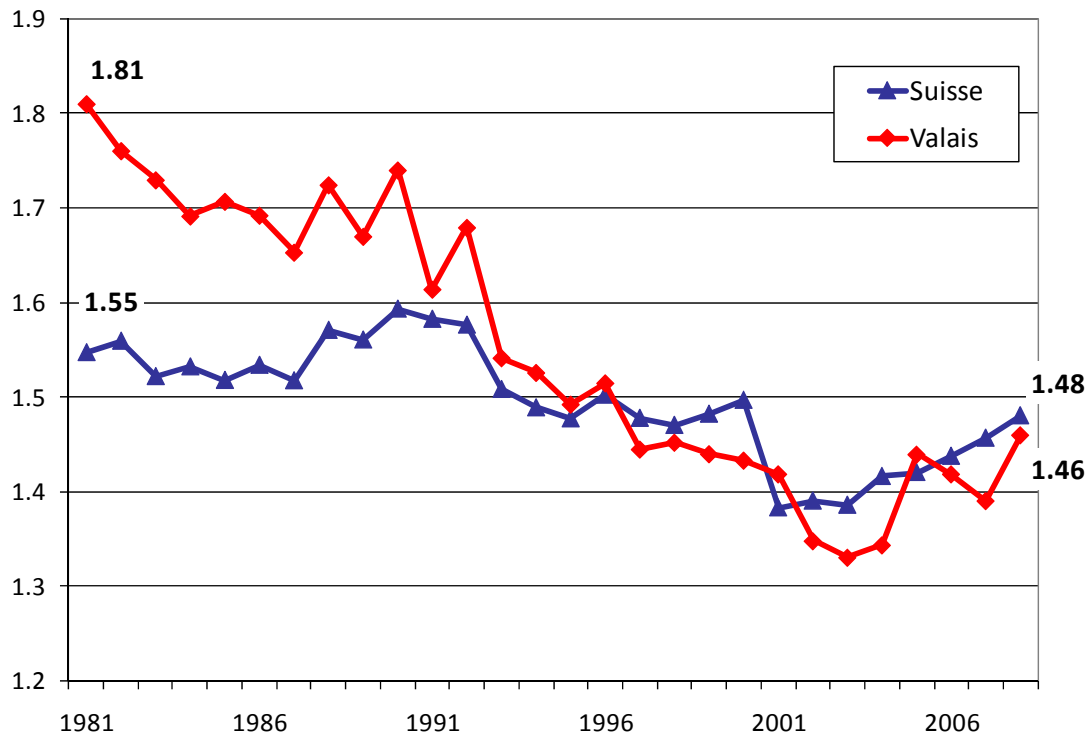
Source : OFS, 2009

Note :

¹ ICF = nombre moyen d'enfants par femme en âge de procréer.



Figure 1. Evolution de l'indicateur conjoncturel de fécondité, comparaison Valais-Suisse, 1981-2008



En Valais comme en Suisse l'ICF est en baisse depuis 1990. A cette date l'ICF en Valais (1.74) était plus élevé que l'ICF au niveau suisse (1.59). Pour la période 1990-2008, la baisse de l'ICF a été beaucoup plus marquée en Valais (-16.1%) qu'en Suisse (-7.1%). Depuis 2002, l'ICF en Valais est inférieur à la moyenne nationale. On remarquera cependant que l'ICF valaisan a augmenté de 5% passant de 1.39 à 1.46 entre 2007 et 2008 (CH : +1.6%).





Indicateur conjoncturel de fécondité par canton, Suisse, 2007-2008

Indice conjoncturel de fécondité ¹ , par canton, 2007-2008		
Canton	2007	2008
AI	1.85	1.77
SZ	1.50	1.64
NE	1.60	1.61
OW	1.66	1.61
FR	1.57	1.61
JU	1.47	1.60
VD	1.63	1.59
AE	1.41	1.55
AG	1.45	1.54
LU	1.48	1.54
ZG	1.47	1.51
ZH	1.47	1.50
SG	1.45	1.50
UR	1.47	1.49
CH	1.46	1.48
VS	1.39	1.46
BE	1.41	1.46
NW	1.33	1.43
GE	1.45	1.43
BL	1.42	1.43
SO	1.42	1.43
TG	1.48	1.41
GL	1.50	1.38
TI	1.28	1.37
SH	1.43	1.32
GR	1.29	1.29
BS	1.22	1.22

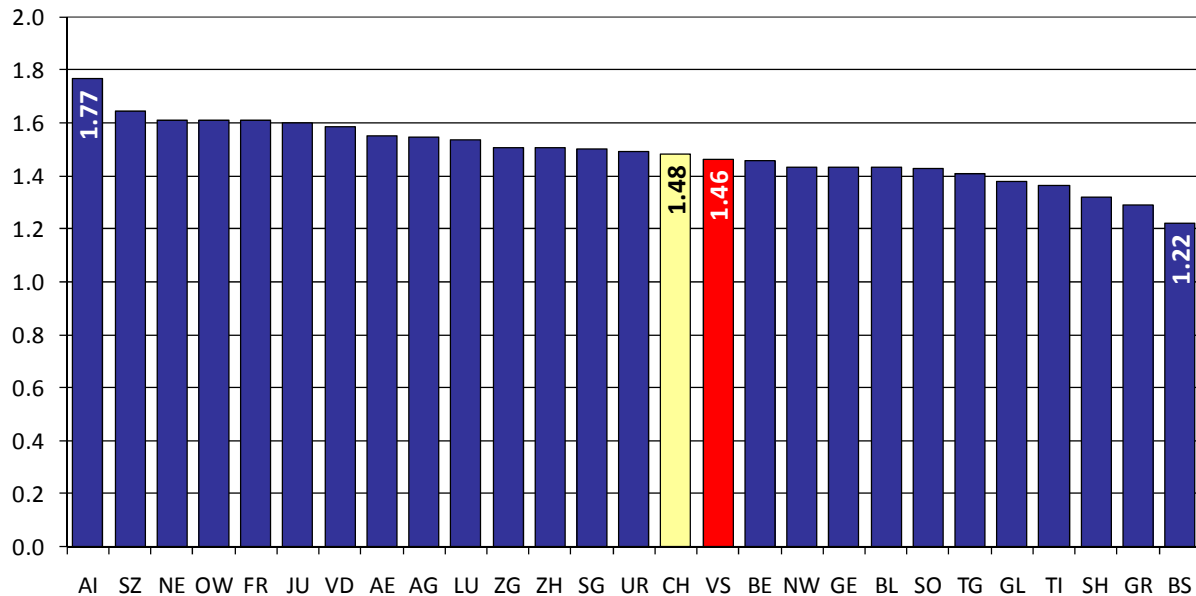
Source : OFS, 2009

Note :

¹ ICF = nombre moyen d'enfants par femme en âge de procréer.



Figure 2. Indicateur conjoncturel de fécondité par canton, 2008



En 2007, le canton du Valais est un des 5 cantons ayant les taux les plus bas de Suisse, en 2008, 11 cantons affichent un taux plus bas. Plusieurs facteurs peuvent expliquer cette baisse de l'ICF. Parmi ceux-ci peuvent être cités d'une part l'augmentation du niveau et la durée de la formation professionnelle chez les femmes et leur participation de plus en plus importante au monde du travail qui « retardent » l'âge auquel les femmes ont leur premier enfant (cf.ci-dessous) et d'autre part l'accès et l'utilisation plus répandue des moyens de contraception. D'autres facteurs liés à l'évolution de la société notamment à la difficulté de concilier l'activité professionnelle et la vie familiale ainsi que la disponibilité de structures d'accueil et de garde des enfants entrent également en considération.



Taux de fécondité selon l'âge de la mère, Suisse, 1971-2008 et projection 2010-2050

Evolution du taux de fécondité selon l'âge de la mère ¹ , Suisse, 1971-2008				
Année	20-24 ans	25-29 ans	30-34 ans	35-39 ans
1971	114.8	141.0	87.7	38.8
1980	71.5	125.9	77.1	24.0
1990	51.7	124.6	100.1	33.9
2000	41.6	97.0	104.2	45.0
2007	31.9	79.5	105.4	58.4
2008	31.1	79.5	107.3	62.3

Source : OFS, 2009

Note :

¹ Nombre moyens d'enfants pour 1'000 femmes d'une classe d'âge donné.

Evolution du taux de fécondité selon l'âge de la mère ¹ , Suisse, Projections 2010-2050 ²				
Année	20-24 ans	25-29 ans	30-34 ans	35-39 ans
2010 ³	27.7	78.4	104.4	52.8
2020	25.3	76.4	106.4	54.9
2030	24.2	76.4	108.2	55.7
2040	23.1	76.8	109.8	57.1
2050	22.9	77.0	110.6	57.5

Source : OFS, 2009

Notes :

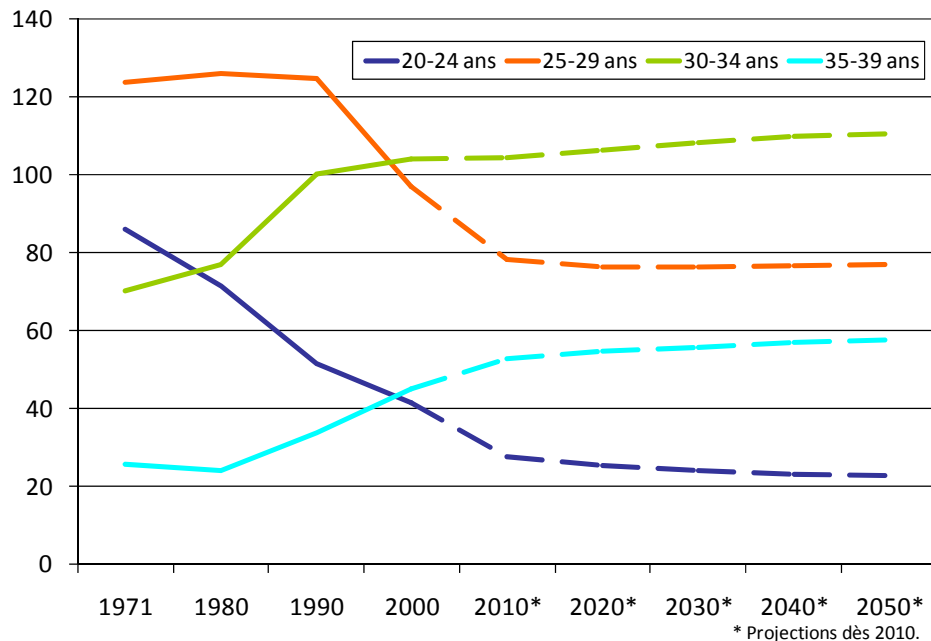
¹ Nombre moyens d'enfants pour 1'000 femmes d'une classe d'âge donné.

² Concernant l'âge de la mère, de 2010 à 2050 selon le scénario d'évolution de la population "moyen" A-00-2005.

³ Dès 2010, il s'agit d'une projection de l'ICF selon la tendance observée les années précédentes.



Figure 3. Evolution du taux de fécondité selon l'âge de la mère, Suisse, 1971-2000 et projections 2010-2050



En considérant l'évolution du taux de fécondité selon l'âge de la mère, se dégage une tendance chez les femmes à avoir des enfants à un âge de plus en plus élevé. Le taux le plus élevé qui se situait dans la classe d'âge des 25-29 ans de 1971 à 1990 se situe dans celle des 30-34 ans à partir de 2000. De 1971 à 2008, le taux de fécondité diminue pour les classes d'âge des 20-24 ans et des 25-29 alors qu'il augmente pour les 30-34 ans et les 35-39 ans. Selon les projections de l'OFS cette tendance se poursuivra dans les années à venir. En Suisse, l'âge moyen de la mère à la naissance du premier enfant est passé de 27.6 ans en 1990 à 29.9 ans en 2008.

Sources

Indicateurs de fécondité en Suisse de 1950 à 2050 : su-f-1.2.2.3.1.1, Office fédérale de la statistique (OFS), 2009.

Indicateur conjoncturel de fécondité selon le canton, de 1981 à 2008 : su-f-1.2.2.3.1.7, Office fédérale de la statistique (OFS), 2009.

Population résidante permanente par sexe et âge selon le scénario A-00-2005, de 1991 à 2050 : sce-T02-A00-2005, Office fédérale de la statistique (OFS), 2009.

